

Release Notes: Was ist neu in QuintSpectrum 11.2?

Wesentliche Neuerungen der Version 11.2 von QuintSpectrum gegenüber der Vorgängerversion 11.1:

- ATK-Assistent: ATK- / Orthomed-Empfehlungen abhängig vom Testergebnis (PersR)
- Basistest-Assistent: Änderungen / Erweiterungen ermöglichen aussagekräftigere Testung
- Mixer: Gew. Test (Prioritätstest) kann von einem beliebigen Eintrag gestartet werden
- Energieniveau-Assistent: Dagegenhalten des PersR beim Klassentest jetzt möglich (Bestimmung der Provokationsklasse)
- Basistest-Assistent: Visualisierung des Prioritätstests so wie im Mixer
- Zahntest-Assistent: Redesign der Oberfläche
- Mixer: Plausibilitätstest beim Sample-Export
- Schnelleres Laden der zutreffenden Rezept- und Substanzlisten beim Öffnen eines Klienten
- Stammdaten: Anfangsbuchstaben von Wörtern werden nicht mehr automatisch auf Großbuchstaben geändert
- Dialog *Rezept speichern unter....* jetzt in der Größe veränderbar
- Chakren- und Zahntest jetzt auch mit der Tastatur bedienbar
- Zahlreiche neue Substanzen und Rezepte, darunter **Nosode + Rezept zu Covid-19**

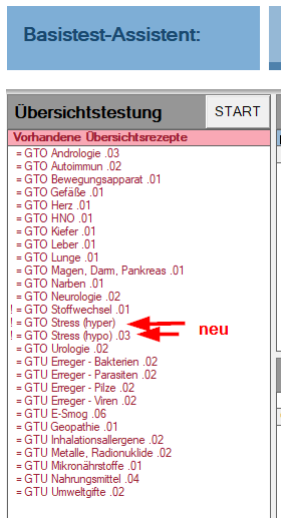
1. Individuelle ATK-Empfehlungen

Die wichtigste und augenfälligste Erweiterung der neuen QuintSpectrum-Version: Im ATK-Assistenten gibt es jetzt eine neue Liste mit individuellen Therapeutika-Empfehlungen. Wir haben zu jedem Basisrezept die am besten passenden Therapeutika (ATK / Orthomed) hinterlegt. Die Empfehlungsliste wird aus den im Persönlichen Rezept (PersR) des Klienten enthaltenen Rezepten zusammengestellt, wobei die Gewichtung berücksichtigt wird. Als Ergebnis erhalten Sie eine nach prozentueller Trefferquote gewichtete Liste empfohlener Therapeutika. Unsere Feldtests haben gezeigt, dass in den allermeisten Fällen unter den Top-5-Therapeutika mindestens eines enthalten ist, das das gesamte PersR allein „schleppt“. Sie können jeden Eintrag auf dieser Liste wie gewohnt per Doppelklick gegen die Provokationsform (P-Form) des PersR testen.

Mit dieser Funktion ist es jetzt deutlich einfacher als vorher, die ATK-Substitutionstherapie zu optimieren, und zwar sowohl von der Wirkung her als auch kostenmäßig.

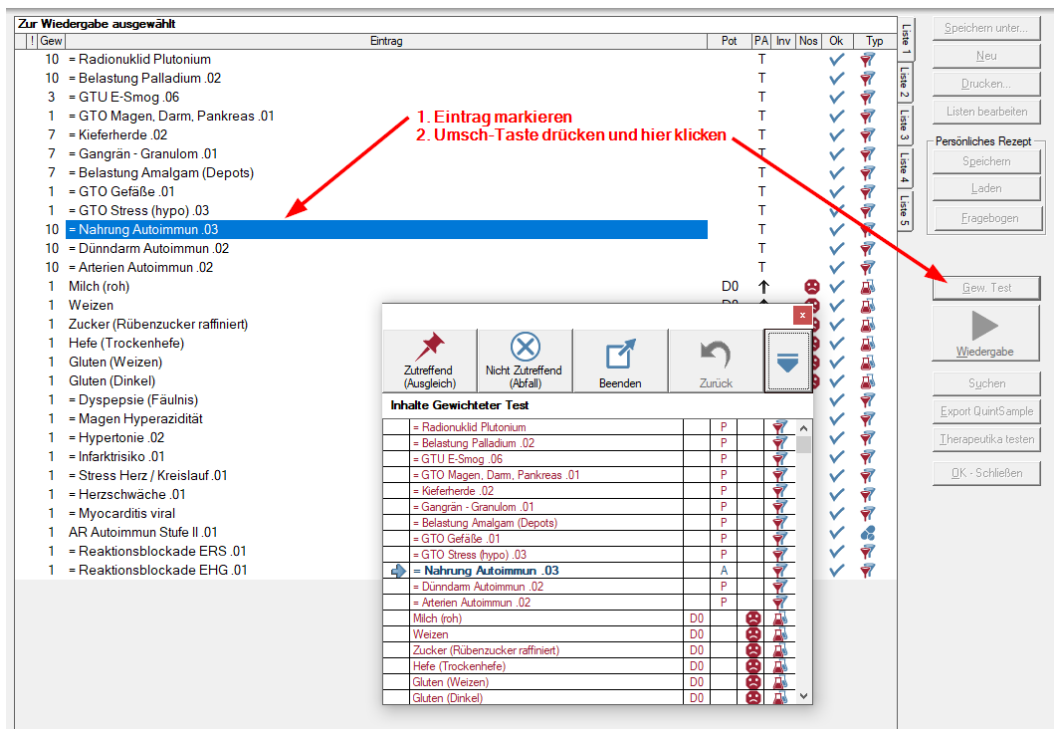
2. Verbessertes Basistest-Assistent

Der Basistest-Assistent wurde aktualisiert und erweitert. Neben der Erweiterung vieler enthaltener Testeinträge haben wir die Testung von Stressbelastung in Hyperergie und Hypoergie aufgetrennt. Das Ergebnis ist eine bessere Treffsicherheit.



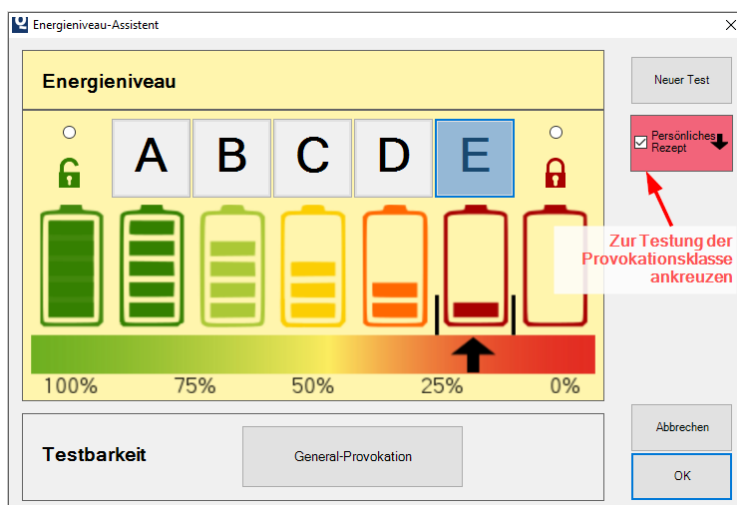
3. Mixer: Start des Prioritätstest von beliebigem Eintrag aus möglich

Diese Funktion wurde von vielen Anwendern gewünscht: Wenn Sie den Prioritätstest (*Gewichteter Test*) unterbrechen und später wieder fortsetzen wollen, ist dies jetzt ganz einfach möglich: Markieren Sie den Eintrag, ab dem Sie starten wollen und klicken Sie bei gedrückter *Umschalt*-Taste den Button *Gew. Test*. Der Test startet dann vom markierten Eintrag aus.



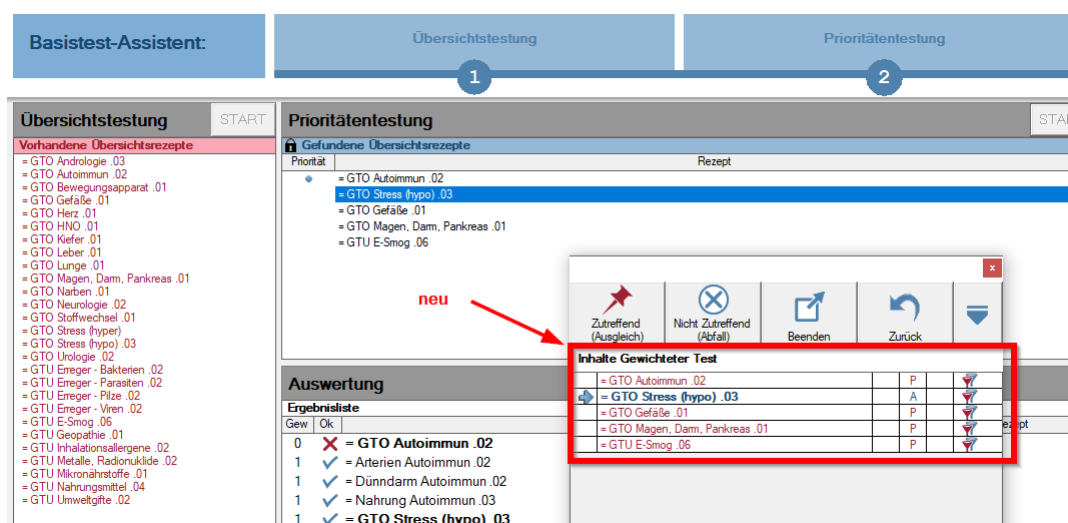
4. Energieniveau-Assistent: Testung Provokationsklasse möglich

Auf mehrfachen Wunsch haben wir eine Funktion für fortgeschrittene Anwender wieder eingeführt: Die Testung der Provokationsklasse. Darunter versteht man einen Klassentest bei gleichzeitiger Provokation mit der P-Form des PersR. Die Differenz zwischen Ruheklasse und Provokationsklasse gibt Aufschluss darüber, wie stark die gefundenen Belastungen den Klienten nach unten ziehen. Mit zunehmendem Therapiefortschritt sollte diese Differenz immer geringer werden. Die Testung der Provokationsklasse kann also als dabei helfen, den Therapiefortschritt einzuschätzen.



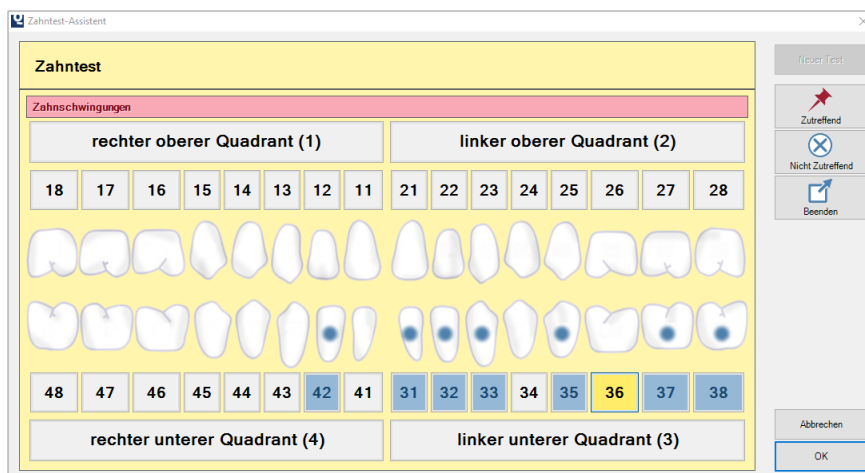
5. Basistest-Assistent: Visualisierung Prioritätstest

Sie können sich jetzt auch beim Prioritätstest im Basistest-Assistenten die genaue Wiedergabeliste anzeigen lassen. Bisher war dies nur im Mixer möglich.



6. Zahntest-Assistent: Redesign

Der Zahntest-Assistent wurde neu gestaltet. Die Buttons für die einzelnen Zähne sind jetzt größer (so dass Sie auch mit dem Joystick auf dem Mausgriffel leicht anzuklicken sind), und auch die Tastaturbedienung ist jetzt durchgängig möglich. Auch im Chakrentest-Assistenten haben wir auf vielfachen Wunsch die Tastaturbedienung jetzt implementiert.



7. Mixer: Plausibilitätstest beim Sample-Export

In der letzten Version (11.1) haben wir einen Plausibilitätstest des Mixerinhalts eingeführt. Wenn Sie eine Therapie aus dem Mixer starten wird überprüft, ob alle Inhalte in Therapieform eingestellt sind. Wenn nicht, erscheint eine Warnmeldung und der Mixerinhalt wird auf Wunsch automatisch korrekt eingestellt. Dieselbe Prüfung wird in der neuen Version jetzt auch vorgenommen, wenn Sie den Mixerinhalt als Sample (für Box oder Chipkarte) exportieren.

8. Schnelleres Laden der zutreffenden Rezept- und Substanzlisten beim Öffnen eines Klienten

Wir haben die Performance beim Öffnen eines Klienten verbessert. Dies wird Ihnen besonders dann positiv auffallen, wenn Sie einen Klienten mit einer sehr langen Liste zutreffender Substanzen / Rezepte öffnen.

9. Stammdaten: Anfangsbuchstaben von Wörtern werden nicht mehr automatisch auf Großbuchstaben geändert

Bei bestimmten Namens- und Ortsbezeichnungen war diese Funktion eher lästig. Beispielsweise wird die Ortsbezeichnung *St. Veit an der Glan* jetzt nicht mehr zu *St. Veit An Der Glan* verunstaltet.

10. Dialog *Rezept speichern unter...* jetzt in der Größe veränderbar

Längere Kategorie- oder Rezeptbezeichnungen waren bisher im Dialogfenster nicht zur Gänze sichtbar. Jetzt ist das kein Problem mehr, da das Fenster in der Größe veränderbar ist.

11. Basisrezepte – Aktualisierung

Die folgenden Basisrezepte wurden neu hinzugefügt. Der Großteil davon war bereits als downloadbares Update für die Version 11.1 verfügbar.

= Akupunktur PowerPlexe

- = aku-PP Blase
- = aku-PP Dickdarm
- = aku-PP Dreifach Erwärmer
- = aku-PP Dünndarm
- = aku-PP Gallenblase
- = aku-PP Herz
- = aku-PP Kreislauf
- = aku-PP Leber
- = aku-PP Lunge
- = aku-PP Magen
- = aku-PP Milz/Pankreas
- = aku-PP Niere

= Basistest

- = GTO Stress (hyper)
- = Elektrosmog
- = E-Smog Mobilfunk 5G 3,4 - 3,8 GHz

= Emotionals Powerplexe

- = emo-PP Blase
- = emo-PP Dickdarm
- = emo-PP Dreifach Erwärmer
- = emo-PP Dünndarm
- = emo-PP Gallenblase
- = emo-PP Herz
- = emo-PP Kreislauf
- = emo-PP Leber
- = emo-PP Lunge
- = emo-PP Magen
- = emo-PP Milz/Pankreas
- = emo-PP Niere

= Endotox PowerPlexe

- = edt-PP Dickdarm
- = edt-PP Eiweiss Stoffwechsel
- = edt-PP Extrazellulär
- = edt-PP Fett Stoffwechsel
- = edt-PP Gehirn

- = edt-PP Gelenke
- = edt-PP Herz-Kreislauf
- = edt-PP Hypophyse
- = edt-PP Immunsystem
- = edt-PP KH Stoffwechsel
- = edt-PP Muskel
- = edt-PP Säure/Basen
- = edt-PP Thymus

= GTO Stoffwechsel

- = Impfbelastung

= GTU E-Smog

- = E-Smog Mobilfunk 5G 3,4 - 3,8 GHz

= GTU Mikronährstoffe

- = Mangel Chrom
- = Mangel Jod
- = Mangel Kalium

- = Mangel Kupfer
- = Mangel Mangan
- = Mangel Molybdän

= GTU Umweltgifte

- = Belastung Glyphosat

= Nicht zur manuellen Testung -

ATK-Rezepte

- = ATK Allergie
- = ATK Aufbau
- = ATK Augen
- = ATK Ausleitung Bac
- = ATK Ausleitung Metalle
- = ATK Ausleitung Parasiten
- = ATK Ausleitung Viren
- = ATK Autoimmun
- = ATK Bewegungsapparat
- = ATK Bewegungsapparat Entzündung

= ATK Depression
 = ATK Diabetes
 = ATK Fibromyalgie
 = ATK Gefäße
 = ATK Gynäkologie
 = ATK Haut
 = ATK Herde
 = ATK Herz
 = ATK Immun

= ATK Leber
 = ATK Lunge
 = ATK Niere
 = ATK Prostata
 = ATK Rheuma
 = ATK Stress Hypererg
 = ATK Stress Hypoerg
 = ATK Tumor
 = ATK Übersäuerung

= ATK Verdauung
 = ATK Wundheilung
 = **Sonstige Erreger**
 = Impfbelastung
 = **Spezial PowerPlexe**
 = spz-PP Allergie Inhalation
 = spz-PP Allergie Nahrung

= spz-PP Migräne
 = **Umweltgifte**
 = Belastung Glyphosat
 = **Viren**
 = **Covid 19**

12. Neue Substanzen

Das Update enthält 253 neue Substanzen, die sich wie folgt auf die Kategorien aufteilen.

Medizinische Nosoden

= Suchtgifte.....1
 = Viren.....2

Therapeutika

= Enbiensa Ortho-Med.....6
 = Heilpflanzen (westlich).....3
 = Immuntherapeutika.....1

= Mitochondrien PowerPlexe.....5
 = Probiotika.....2
 = Verdauungspräparate.....14
 = Verschiedenes5
 = Vitamine u. Aminosäuren.....1

Therapeutika Hersteller

= Biogena.....39

= Energetica Natura (ENAT).....6
 = Heidelberger Chlorella.....139
 = Metagenics2
 = NutriPhyt.....3
 = Nutrisan.....4
 = Paracel.....1
 = Phylak Sachsen2
 = Sunday natural3

Umwelt, Haushalt, Industrie

= Elektrosmog.....5
 = Fette und Öle.....1
 = Gemüse.....1
 = Getreide, Brot, Sprossen1
 = Milchprodukte1

13. Kostenlose Updates aus dem Internet

Wir werden im Laufe des Jahres weitere Updates auf unserer Website veröffentlichen. Bis zum Erscheinen der nächsten Version können Sie diese kostenlos herunterladen und in QuintSpectrum 11.2 installieren.

14. Systemvoraussetzungen

Die benötigte Systemkonfiguration für Ihren PC hängt davon ab, ob, ob Sie den Modul *3D-Anatomie* einsetzen oder nicht. Dieser Modul benötigt aufgrund seiner prozessorintensiven Grafikfunktionen eine leistungsfähigere PC-Ausstattung:

Prozessor	Prozessor mit 1 GHz oder schneller Intel Prozessoren der 6. Generation (Intel Core i3/i5/i7-6xxx, Core m3/m5/m7-6xxx, Xeon E3-xxxx v5) AMD Prozessoren der 6. Generation (A-Series Ax-8xxx & E-Series Ex-8xxx & FX-870K)	
Arbeitsspeicher	Mind. 4 GB	
Grafik	Ohne Modul 3D-Anatomie Mind 1024 x 768	Mit Modul 3D-Anatomie <ul style="list-style-type: none"> Bildschirmauflösung mind. 1280 px Breite, Höhe ab 768 px 3D-fähige Grafikkartenunterstützung Empfohlen: Grafikkarte mit Unterstützung für zweiten Bildschirm
Festplatte	Mind. 2 GB freier Festplattenspeicher	
USB-Anschlüsse	<ul style="list-style-type: none"> Für Softwareschutzstecker (Dongle) Für den Anschluss der QuintBox 3 zur Programmierung (optional) Für den Kartenleser zur Chipkartenprogrammierung für QuintDrink und QuintStation 125 (optional) Für den Anschluss einer QuintStation 315 (optional) Für Mausgriffelsteuerung der QuintStation 525 (optional) Für QuintStick E-Smog-Harmonisierung (optional) 	
Netzwerkanschluss	Buchse für Netzwerkanschluss (LAN) für Verbindung mit QuintStation 525	
Betriebssystem	Windows Win8, Win8.1 und Win10 (ausgenommen Win10 im S-Modus – diese Version von Windows 10 erlaubt nur Software-Installationen aus dem Windows App Store und ist daher für QuintSpectrum grundsätzlich nicht geeignet). Sprache: QuintSpectrum wurde für deutsche und englische Windows-Versionen entwickelt. Erfahrungsgemäß läuft QuintSpectrum auch auf anderssprachigen Windows-Plattformen problemlos (z.B. Niederländisch, Französisch, Rumänisch). Allerdings können hier unter Umständen abweichende Einstellungen des Datums- und Zahlenformats nötig werden, und bei Fernwartungseinsätzen (Teamviewer) kann ein höherer Aufwand entstehen. Achtung – Windows XP und Windows 7 werden nicht mehr unterstützt!!!	
Allgemein	Direktes Update mit Übernahme der Klientendaten ist für alle Versionen ab QuintSpectrum Version 2001 möglich. Die vorhandene QuintSpectrum Version muss lauffähig installiert sein.	